

Cercetări arheologice în aşezarea geto-dacă de la Răcăţău (jud. Bacău)

VIOREL CĂPITANU

În anul 1980 au fost reluate cercetările arheologice în aşezarea de tip dava de la Răcăţău, în S.XX şi S.XXI (fig. 1) terminându-se de săpat gropile, stratul monteorean şi martorul dintre cele două secţiuni lăsat pentru profile. Apoi au fost deschise alte două suprafeţe: S.XXII şi S.XXIII (fig. 2/1,2,3), în partea de nord a acropolei, însumând o suprafaţă de aproape 300 m².

Din punct de vedere stratigrafic în toate cele patru secţiuni situaţia a rămas neschimbată în sensul că avem de-a face tot cu două mari epoci istorice: epoca bronzului, cultura Monteoru, fazele Ic3—Ic2 şi cea de a doua epocă a fierului La Tène-ul dacic, secolul al IV-lea î.e.n. până la începutul secolului II e.n. Sub stratul vegetal, care nu depăşeşte 0,10—0,20 m, urmează stratul de cultură geto-dacic, care în partea de est a acropolei, în toate secţiunile, atinge grosimea de 2,20—2,40 m şi este foarte bogat în vestigii arheologice specifice secolelor I î.e.n.—I.e.n.

Locuinţele descoperite sînt de suprafaţă şi ele au fost amplasate tot la marginea acropolei, fapt sesizat încă din campaniile anterioare.

În S.XXII au fost descoperite patru locuinţe de suprafaţă ce au putut fi uşor identificate datorită vetrelor de foc, care se găsesc la adîncimea de 0,30 m. În toate cazurile aceste vetre au o formă oarecum rotundă şi nu depăşesc în diametru 0,40 m. Sub aceste vetre se află o masă compactă de prundiş, iar în jurul lor lut galben, care acoperă întreaga suprafaţă a locuinţei. Grosimea chirpiciului căzut pe lătuială este de 0,10—0,15 m, fiind ars pînă la roşu.

La adîncimea de 0,60 m au apărut alte vetre de foc construite în acelaşi mod, adică pe un pat de prundiş de riu. Podina în toate cazurile este arsă pînă la roşu, iar partea superioară ne apare sub forma unei cruste de culoare alb-gălbuie, puternic cimentată.

La adîncimea de 0,80 m a fost descoperită o altă vatră de foc, de formă rotundă, cu diametrul maxim de 1,10 m. În apropierea acestei vetre a fost descoperit un cuptoraş din lut ars, cu bolta căzută. Complexul de locuire din această zonă se datează în secolul I î.e.n.

Această situaţie se repetă şi în S.XXIII B, în sensul că lîngă vatra deschisă, la numai 0,30 m distanţă, a apărut un alt cuptoraş, probabil folosit pentru coptul pîinii. În jurul celor două vetre se află locuinţa propriu-zisă, cu o suprafaţă

de circa 20 m². Sub această locuinţă a fost descoperită o groapă de mari proporţii, care urmează să fie săpată în întregime în anul viitor.

Materialele arheologice descoperite aparţin la patru niveluri de locuire. Primul nivel dacic aparţine secolelor IV—III î.e.n. şi are o grosime de circa 0,20—0,30 m. În acest nivel au fost descoperite două locuinţe de suprafaţă cu vetre rotunde, ceramică, de aspect poros (de la vase de provizii) dar şi din categoria fină, de aspect lucios cu slip de culoare gălbuie-maronie. Ca forme se întîlnesc: castroane, străchini cu torţi orizontale din buza vasului, vasele-clopot decorate cu proeminenţe conice aplatizate, butoni intercalaţi de brîie simple alveolare sau crestate.

Următorul nivel de locuire, aparţinînd secolului al II-lea î.e.n., este destul de bogat în vestigii arheologice. Se remarcă vasele de aspect poros, lucrate cu mîna, dar şi cele din pastă fină, de culoare neagră-cenuşie (vase-borcan, căni bitronconice, chiupuri, străchini, fructiere, vasele de provizii decorate cu proeminenţe conice aplatizate, amfore fragmentare de Cos şi pseudo-Cos, un opaiţ întreg de culoare cenuşie). În acest strat aparţinînd secolului al II-lea î.e.n. au fost descoperite mai multe fragmente de la cupe getice ce imită pe cele megariene. Între acestea se află un exemplar aproape întreg cu decor în relief.

Nivelul de cultură aparţinînd secolelor I î.e.n.—I e.n. — cu mai multe faze de locuire — este cel mai gros şi cel mai bogat în material arheologic. Se remarcă cele două categorii de ceramică: lucrată cu mîna: ceştile cu una, două şi trei torţi (fig. 5/1—8), vasele-borcan (fig. 4/1—6), chiupurile, miniaturile etc.) şi la roată, în majoritate de culoare cenuşie, dar şi cărămizie: cupele de tip cantharos (fig. 6/1—6), cămile (fig. 8/5, 6), fructierele (fig. 7/7, 9), vasele tronconice cu gura largă şi corpul sferoidal, strecurătorile (fig. 8/1—4), oalele cu două torţi, ulcioarele, capace (fig. 7/1, 3, 5), miniaturi, vase de provizii etc.).

Ceramica de import caracteristică secolelor I î.e.n.—I e.n. este destul de bogată şi în aceste secţiuni. Pe primul loc se situează amforele Cos şi pseudo-Cos, amforele de factură romană, cupele de tip cantharos, boluri, farfurii, platouri cu firnis de culoare roşie; în proporţie redusă apare

ceramica ornamentată, unguentariile, fragmente de la vase de sticlă, de la boluri, pahare, cupe etc.

Alături de obiectele menționate au mai fost descoperite și alte categorii de materiale după cum urmează:

— Greutăți de lut ars și nears, de formă piramidală.

— Creuzete, cu urme de metale neferoase.

— Cești, căni, urcioare în miniatură, boluri, capace mici.

— Fusaiole tronconice și bitronconice din lut, piatră și os.

— Opaște de tipul sfeșnicelor cu orificii pentru feștilă.

— Rișnițe de tip rotativ din tuf vulcanic.

Ar mai fi de adăugat și diferitele obiecte din bronz și fier cum ar fi: ciocane, dălți, pile, cuțite, cosoare, seceri precum și obiecte de podoabă ca: fibule, oglinzi, cercei, pandative, mărgelile din sticlă. Amintim și o monedă de bronz, probabil de tip Olbian, folosită ca medalion.

Un loc aparte între descoperirile din anul 1980 îl ocupă figurinele antropomorfe din lut ars, descoperite împreună cu o ceașcă de tipul cu trei torți, în groapa nr. 13, împreună cu un suport de vatră cu protomă zoomorfă aproape întreg, suport decorat cu briie alveolare simple și crestăte.

Materialele arheologice descoperite în cadrul complexelor din S.XXII și S.XXIII aparțin, în majoritate, secolelor II—I î.e.n.—I e.n., dar nu lipsesc nici cele specifice secolelor IV—III î.e.n. (în proporții mai reduse). Au fost descoperite un număr de 22 de gropi din care 2 aparțin epocii bronzului, 1 groapă secolelor IV—III î.e.n. și 19 — secolelor I î.e.n. — I e.n. Și în aceste două secțiuni au fost descoperite vase ceramice lucrate cu mîna și la roată, ponderea avînd-o cele la roată, de culoare cenușie (căni, cupe de tip cantharos, fructiere, strecurători, farfurii, străchini, castroane simple și cu mai multe torți, urcioare, capace, oale cu două torți, chiupuri de toate categoriile și vase de provizii de mari dimensiuni (fig. 9/12). Remarcăm în continuare prezența ceramicii fine cu angobă sau pictată la cupe, farfurii, vase tronconice de tipul cu gura largă, avînd ca pictură benzi late paralele de culoare roșie — cărămizie sau maronie.

Ceramica, care imită formele greco-romane, ocupă un loc important în așezarea de la Răcătău. Și în campania anului 1980 a fost descoperit un număr important de vase, în stare fragmentară, de tipul cu două torți, care își au originea în cantharosul din lumea greacă și elenistică. Vasele din această categorie, aparținînd geto-dacilor, au corpul cilindric, torțile rotunde sau ovale, piciorul scund sau înalt și în toate cazurile se sprijină pe o talpă discoidală. Se mai cunosc și cupe, care au corpul larg-cilindric și piciorul distinct-inelar. Această categorie este executată din pastă fină de culoare cenușie și foarte rar și cărămizie. Majoritatea pieselor sînt decorate cu una sau mai

multe linii profilate sau în tehnica lustruirii sub forma unor linii paralele, meandre, hașuri etc. Vasele care imită craterele grecești sînt executate numai din pastă fină de culoare cenușie și au o formă sferoidală alungită cu fundul inelar. La nivelul umărului această categorie de vase prezintă în loc de torți niște decorații în forma literei V inversat sau în formă de potcoavă.

Și în aceste secțiuni ceramica de import este prezentă în cantitate destul de mare, dar ponderea o dețin amforele de Cos și de factură romană, specifice secolelor II—I î.e.n.—I e.n. Amforele de Cos au torțile bifide, gîtul cilindric, corpul piriform și se datează în secolele II—I î.e.n. Cele cu corpul globular, de proveniență romană, se datează în secolele I î.e.n.—I e.n. În număr mare se întîlnesc și amfore de format mijlociu, din pastă roșatică, gîtul strîmt, torțile ovale în secțiune și cu o nervură mediană sau o șanțuire pe mijlocul torții. Din categoria ceramicii de import amintim și alte tipuri de vase cum ar fi: cupe, boluri, farfurii, unguentarii de factură italică și cîteva bucăți de sticlă de la boluri, cupe etc.

În cadrul săpăturilor au mai fost descoperite și alte obiecte cum ar fi: suportii de vetre cu protome zoomorfe — berbec (fig. 9/7 -9), opaștele în formă de sfeșnic, creuzetele, greutatele de lut, de formă piramidală, folosite ca suportii la frigare sau pentru încălzitul camerelor după ce au fost încinse în cuptor, fusaiole, podoabele din fragmente ceramice (drept amulete), vasele miniaturi, pietrele de ascuțit, rișnițele rotative etc. Au fost descoperite și cîteva obiecte de cult, între care amintim și o figurină din lut ars, de tipul celor de la Piscu Crăsani, precum și o divinitate antropomorfă în stare fragmentară. Statueta, care nu depășește 0,14 m înălțime, redă o femeie, cu mîinile în față, în stare de odihnă (fig. 9/11). Partea superioară, care ar trebui să redea capul, se prezintă ca o cupă, identică la partea superioară cu opaștele de tip sfeșnic. Piesa reprezintă în etapa actuală a cercetărilor un unicat.

Alături de ceramică și alte categorii de obiecte pe care le-am menționat mai sus, în așezarea de la Răcătău au mai fost descoperite și *unelte de fier* cum ar fi — dălți (fig. 10/12), cuțite, cosoare, scoabe (fig. 10/9, 11), chei (fig. 10/17), cuie, piroane (fig. 10/15—16), și obiecte din bronz — fibule, oglinzi, vîrfuri de săgeți de tipul cu trei aripioare (fig. 10/1—3), cercei (fig. 10/4—6, 8), o tortiță de la un vas de bronz (cană) (fig. 10/10).

Între armele ofensive din fier menționăm lăncile, sulitele (un exemplar de 16,3 cm) (fig. 10/14), săgețile cu bază conică și corpul torsionat, săgețile cu vîrfuri în patru muchii și vîrfurile de săgeți în formă de frunză cu o nervură mediană (fig. 10/7).

Prezența în număr mare la Răcătău a creuzetelor confirmă ipoteza noastră că o mare parte din obiectele de podoabă și a armelor ofensive erau executate pe loc de către meșterii autohtoni.

Materialele arheologice descoperite în anii 1979—1980 în așezarea de la Răcătău (vase

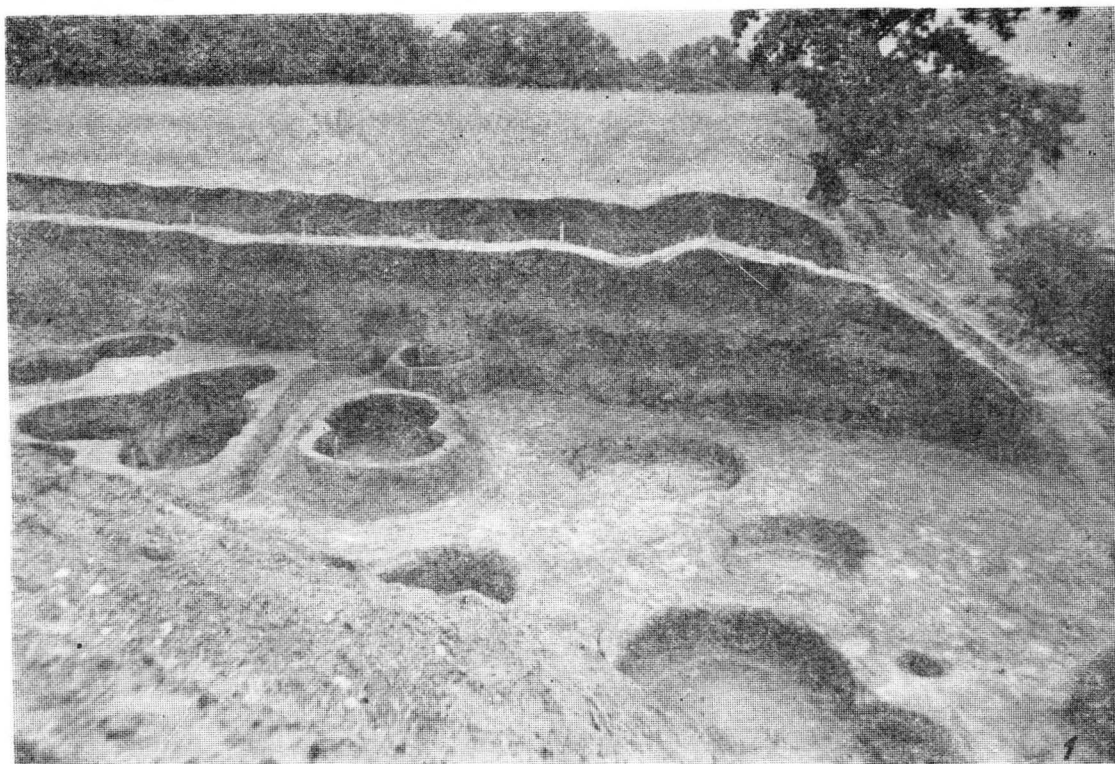


Fig. 1. Răcătău. Aspecte de șantier: 1 S.XX; 2 S.XXI.

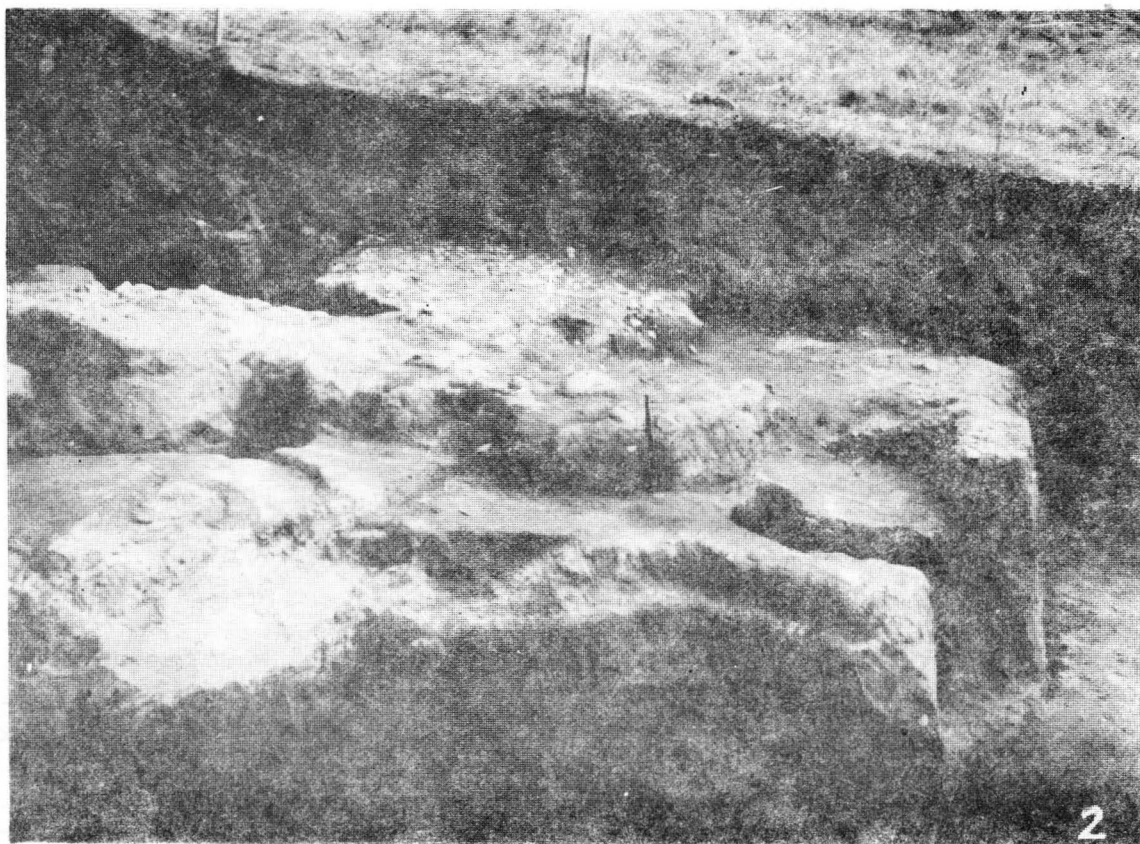
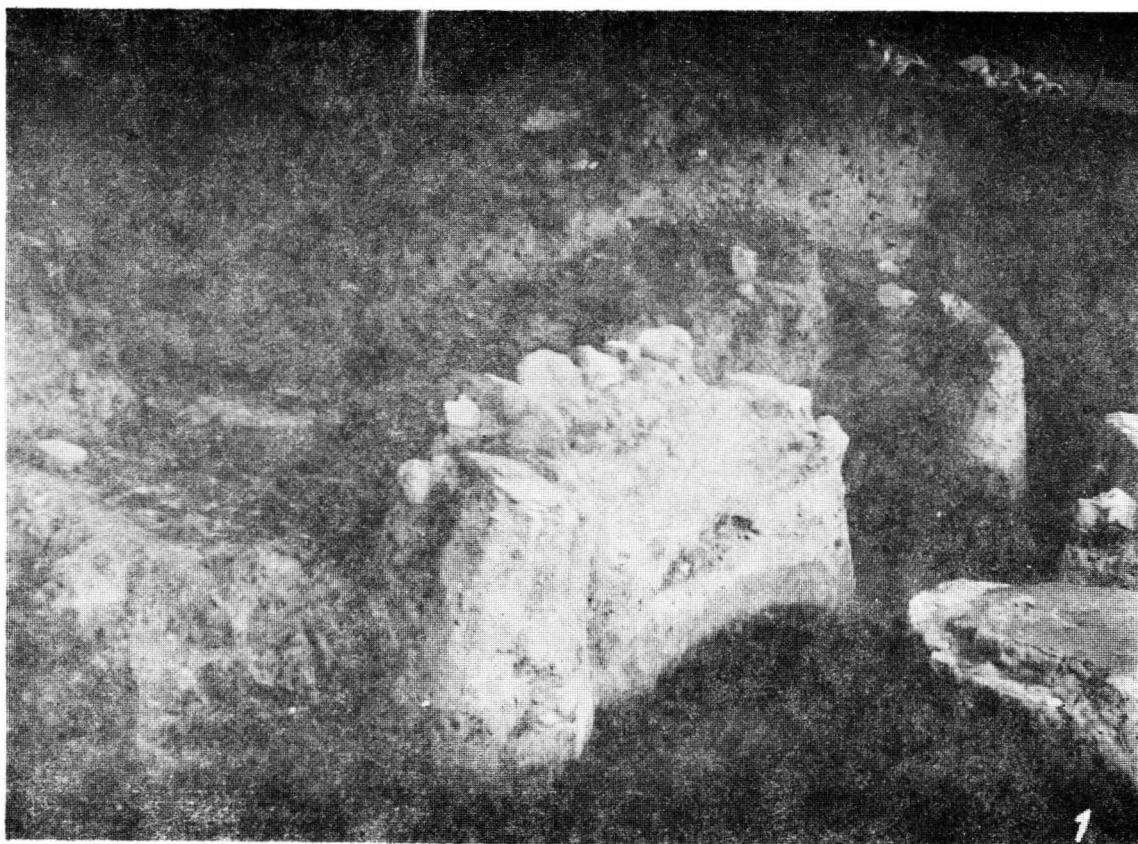


Fig. 2. Răcătău .Aspect de șantier: 1-2 S.XXII.

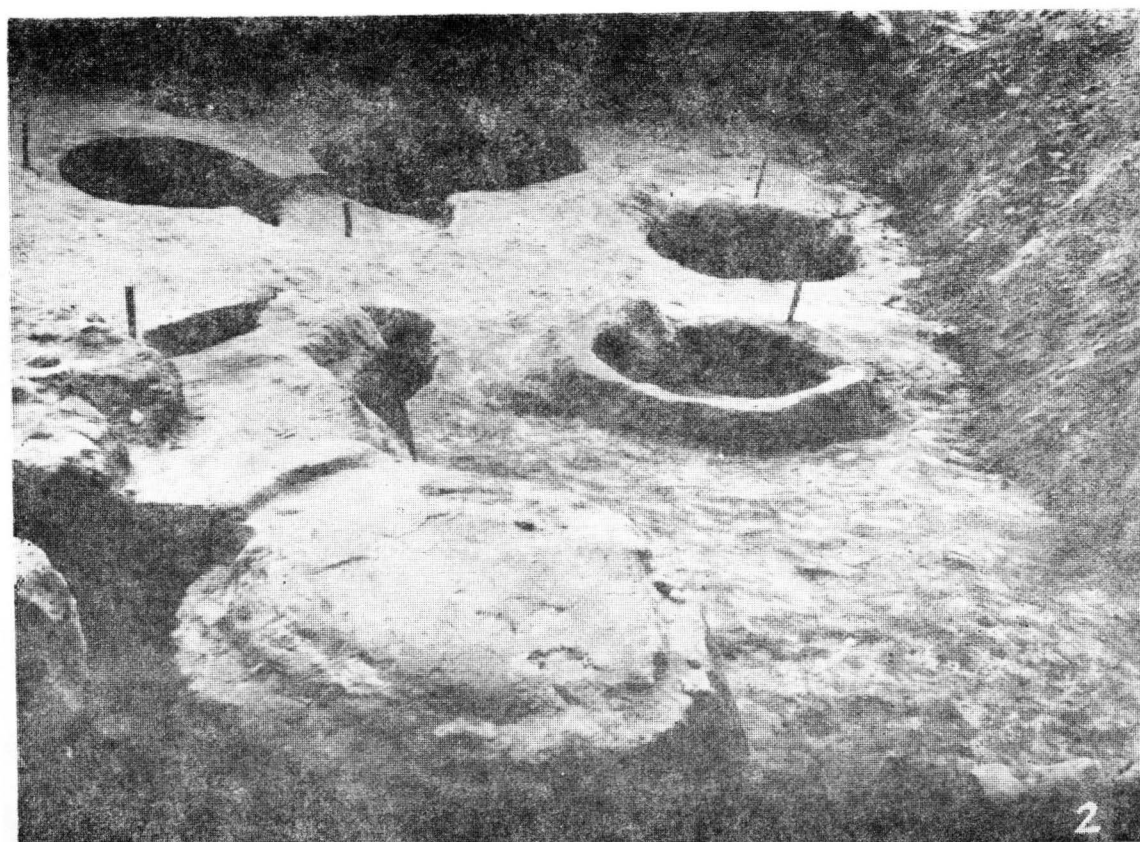
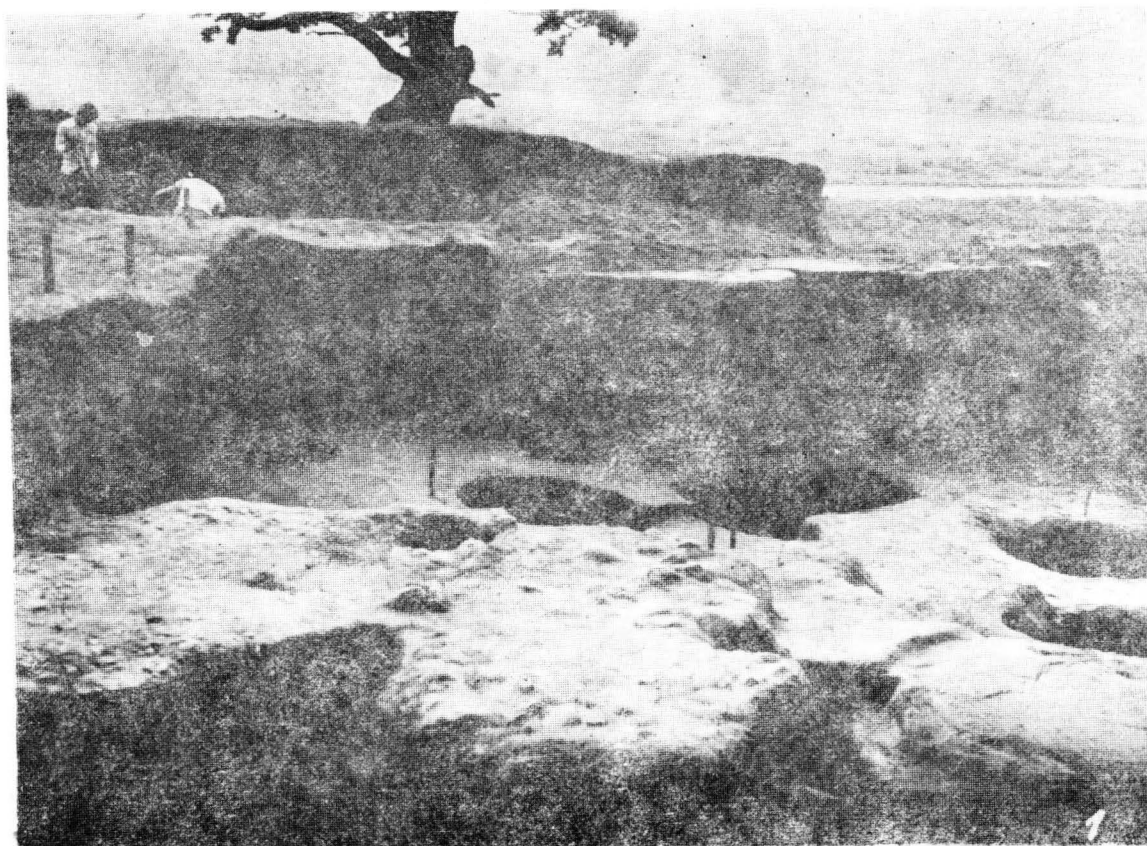


Fig. 3. Răcătău. Aspecte de șantier — locuințe și vetre.

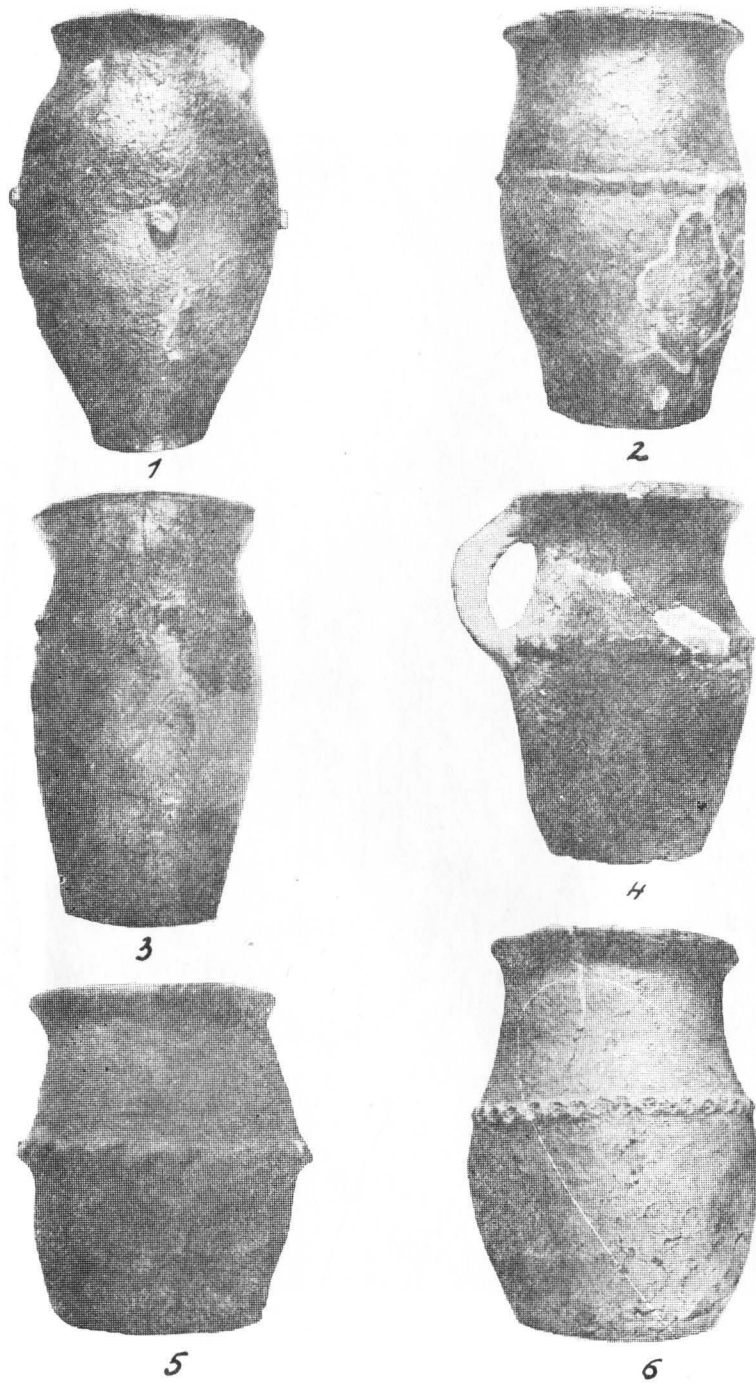


Fig. 4. Răcătău, [Ceramică dacică lucrată cu mina (secolele I î.e.n. — I e.n.).

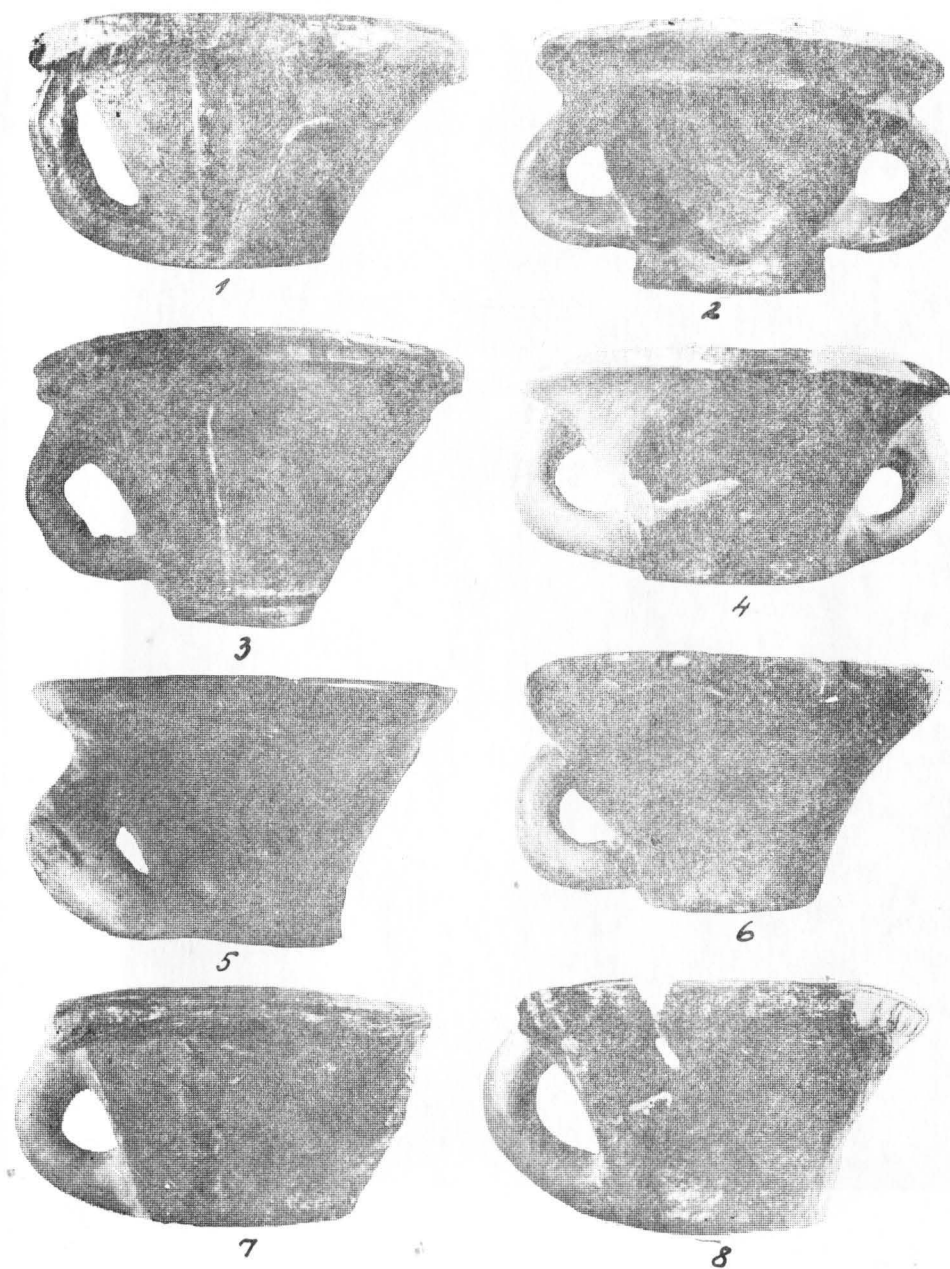


Fig. 5. Răcătău, Ceramică dacică lucrată cu mina (secolele I î.e.n. — I e.n.).



Fig. 6. Răcătău. Ceramică lucrată la roată (cupe dacice de tip cantharos): 1–5 cu decor lustruit; 6 pictată.

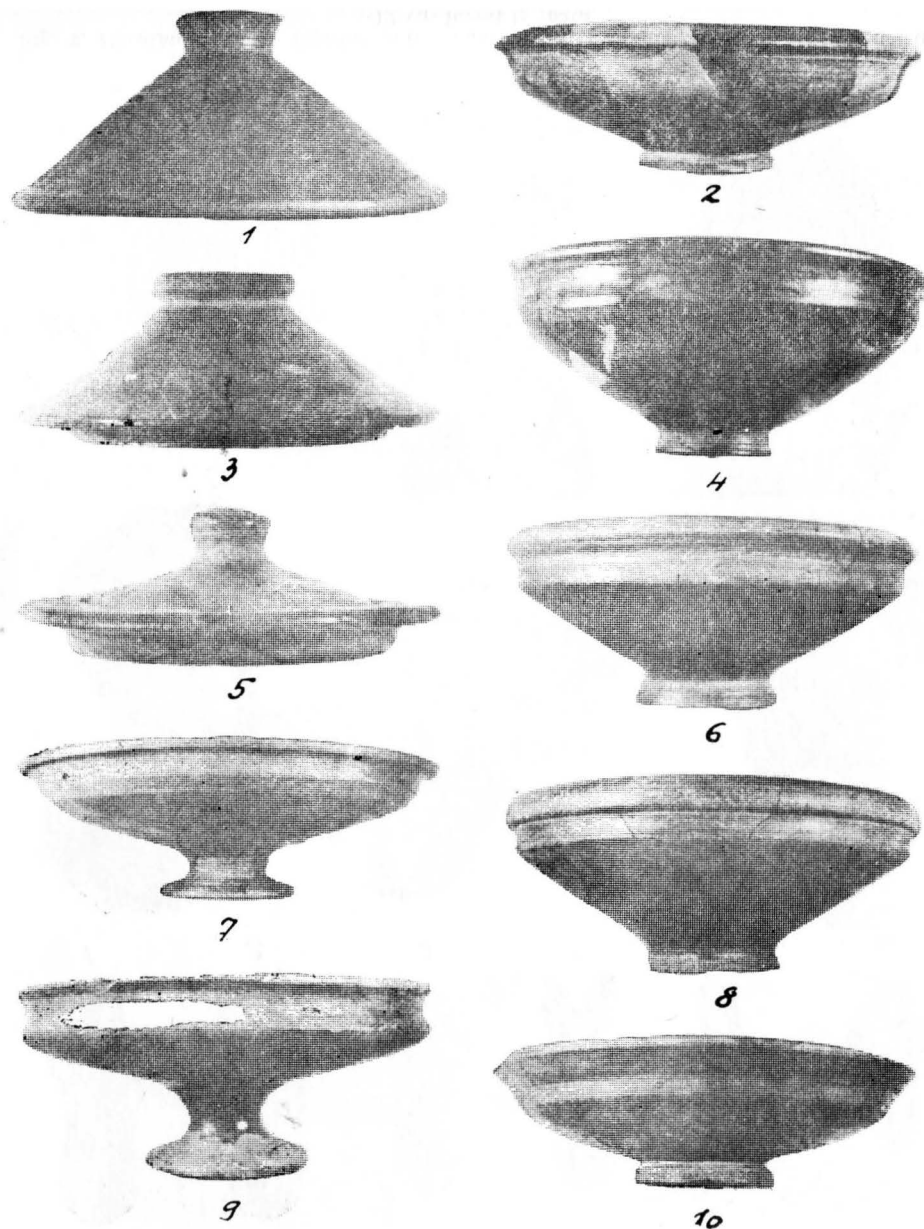


Fig. 7. Răcătău. Ceramică dacică lucrată la roată (secolele I î.e.n. – I e.n.).

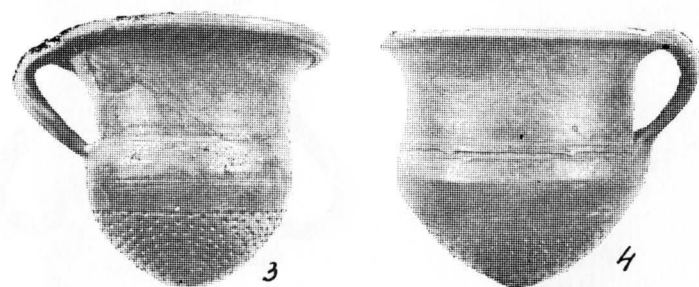


Fig. 8. Răcățău. Ceramică dacică lucrată la roată (secolele I î.e.n. – I e.n.).

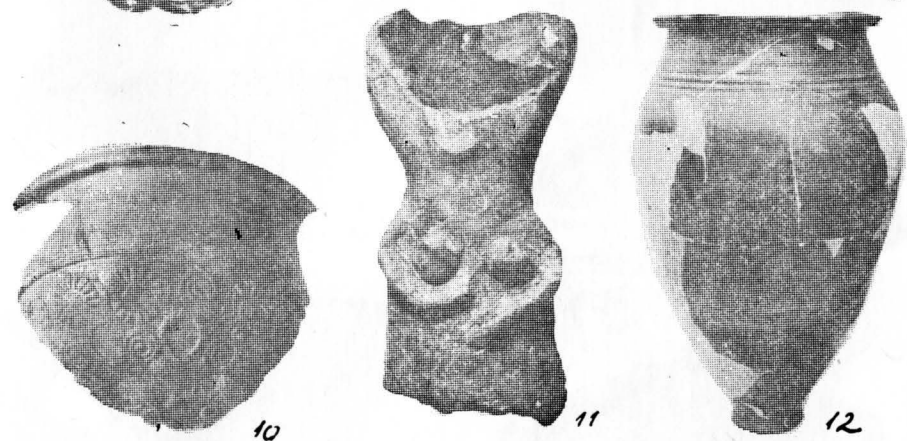
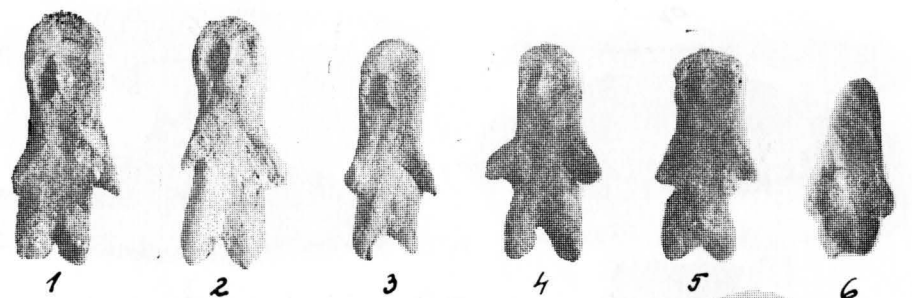


Fig. 9. Răcățău. 1–6, 11 figurine antropomorfe; 7–9 protome zoomorfe; 10 cupă deliană; 12 vas lucrat la roată.



Fig. 10. Răcătău. Obiecte de metal dacice.

ceramice, unelte, arme, podoabe) alături de bogăția materialului geto-dacic descoperit anterior, reprezintă dovezi de necontestat privind evoluția culturii materiale și spirituale în perioada de înflorire a statului geto-dac, ce corespunde se-

colelor II — I î.e.n. — începutul secolului al II-lea e.n.

Descoperirile arheologice de la Răcătău își găsesc analogii, care merg până la identitate, în marile așezări din M-ții Orăștiei, la Pecica, Piatra

Craivii, Tilișca, Piscu Crăsani, Tinosu, Popești, Cetățeni, Ocnița, Poiana, Barboși, Cîndești, Cîrlomănești, Grădiștea, Brad, Bîlca Doamnei — Piatra Neamț și în toate așezările geto-dace descoperite pînă în prezent pe teritoriul patriei noastre.

RECHERCHES ARCHÉOLOGIQUE DANS L'ÉTABLISSEMENT GÉTO-DACE DE RĂCĂTAU DÉP. BACĂU

RÉSUMÉ

Les recherches archéologiques effectuées pendant 1979—1980 ont été concentré au nord de l'acropole, où on a tracé quatre sections (S.XX, S.XXI, S.XXII et S.XXIII).

Ont été découvertes quatre habitations de surface de forme rectangulaire et 22 fosses à provisions (de l'époque du bronze et de I-er siècle av. n.è. — I-er siècle n.è.).

Les objets découverts: les pots travaillés au tour à la main, les armes, les objets de parure et de culte, les moules

en pierre sont des preuves certes en ce qui concerne l'évolution de la culture matérielle et spirituelle de géto-daces habitants de l'antique Tamasidava, pendant I-er siècle av. n.è. — I-er siècle n.è.

EXPLICATION DES FIGURES

Fig. 1. Răcătău. Aspect du chantier: 1 S.XX; 2 S.XXI.

Fig. 2. Răcătău. Aspect du chantier: 1—2 S.XXII.

Fig. 3. Răcătău. Aspect du chantier — les habitations et les âtres.

Fig. 4. Răcătău. Céramique dace travaillée à la main (I^{er} siècle av. n.è. — I^{er} siècle de n.è.).

Fig. 5. Răcătău. Céramique dace travaillée à la main (I^{er} siècle av. n.è. — I^{er} siècle de n.è.).

Fig. 6. Răcătău. Céramique travaillée au tour (coupes dace de type kantharos): 1—5 avec décor lustrée; 6 peinte.

Fig. 7. Răcătău. Céramique dace travaillée au tour (I^{er} siècle av. n.è. — I^{er} siècle de n.è.).

Fig. 8. Răcătău. Céramique dace travaillée au tour (I^{er} siècle av. n.è. — I^{er} siècle de n.è.).

Fig. 9. Răcătău. 1—6, 11 figurines anthropomorphes; 7—9 protomes zoomorphes; 10 coupe „déligne”; 12 vase travaillé au tour.

Fig. 10. Răcătău. Objets daces en métal.